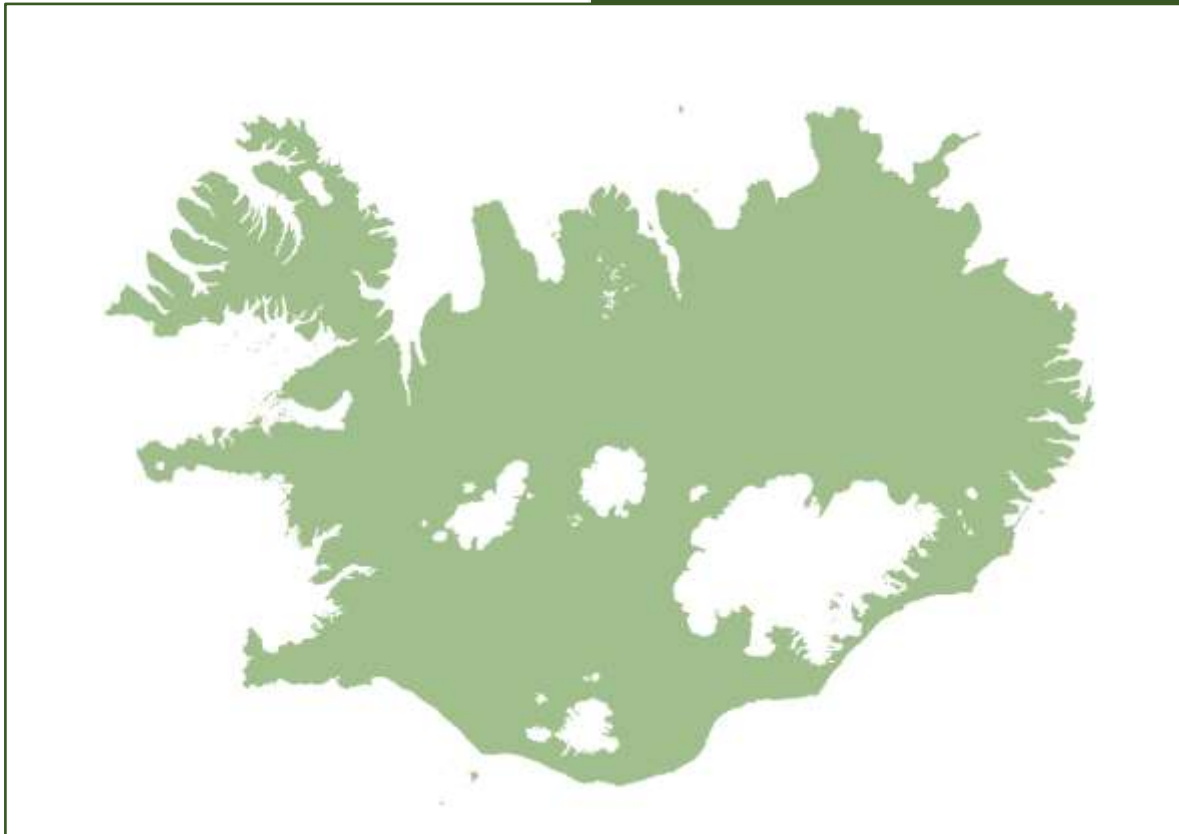


**ÚTGÁFA 1.0  
2020**

**VIÐBRAGÐSÁÆTLUN  
ALMANNAVARNA**

# Inflúensu eða annarra alvarlegra sjúkdóma



**Sóttvarnalæknir  
Ríkislögreglustjórinn  
Lögreglustjórinn á Suðurlandi  
Bláskógabyggð  
Grímsnes- og Grafningshreppur  
Hrunamannahreppur  
Skeiða- og Gnúpverjahreppur**

# Efnisyfirlit

<b>1</b>	<b>Inngangur</b> .....	<b>7</b>
<b>2</b>	<b>ferli</b> .....	<b>9</b>
<b>3</b>	<b>Stjórnkerfi v. Inflúensufaraldurs, úr sniðmáti svæðisáætlunar.</b> .....	<b>10</b>
<b>4</b>	<b>Verkefni sveitarstjórna Uppsveita Árnassýslu:</b> .....	<b>11</b>
<b>5</b>	<b>Skipulag einstakra verkliða</b> .....	<b>12</b>
<b>5.1</b>	<b>Vettvangsstjórn Uppsveita Árnassýslu</b> .....	<b>12</b>
5.1.1	Vettvangsstjórn skipa: .....	12
5.1.2	Verkefni og verkaskipting: .....	13
<b>5.2</b>	<b>Dreifingastöð matvæla í Uppsveitum Árnassýslu</b> .....	<b>14</b>
5.2.1	Verkefni og verkaskipting: .....	14
5.2.2	Óvissustig: .....	14
5.2.3	Aðgerðir: .....	14
5.2.4	Hættustig:.....	14
5.2.5	Neyðarstig: .....	14
<b>5.3</b>	<b>Dreifingastöðvar eldsneytis</b> .....	<b>16</b>
5.3.1	Verkefni og verkaskipting: .....	16
5.3.2	Óvissustig: .....	16
5.3.3	Hættustig:.....	16
5.3.4	Neyðarstig: .....	16
<b>5.4</b>	<b>Heilbrigðisstofnanir og inflúensumóttökur</b> .....	<b>17</b>
5.4.1	Verkefni og verkaskipting: .....	17
<b>5.5</b>	<b>Söfnunarsvæði látinna ( SSL )</b> .....	<b>18</b>
5.5.1	Verkefni og verkaskipting.....	18
5.5.2	Óvissustig: .....	18
5.5.3	Hættustig:.....	18
5.5.4	Neyðarstig: .....	18
<b>5.6</b>	<b>Fjármálastofnanir og hraðbankar</b> .....	<b>20</b>
5.6.1	Verkefni og verkaskipting.....	20
5.6.2	Óvissustig: .....	20
5.6.3	Hættustig:.....	20
5.6.4	Neyðarstig: .....	20
<b>5.7</b>	<b>Kirkjur og önnur húsnæði trúfélaga</b> .....	<b>21</b>
5.7.1	Verkefni og verkaskipting.....	21

<b>5.8</b>	<b>Lokanir – takmarkanir á umferð.....</b>	<b>21</b>
5.8.1	Verkefni og verkaskipting.....	21
<b>5.9</b>	<b>Starfsemi veitu-, orku- og fjarskiptafyrirtækja.....</b>	<b>22</b>
5.9.1	Verkefni og verkaskipting.....	22
5.9.2	Óvissustig: .....	22
5.9.3	Hættustig:.....	22
5.9.4	Neyðarstig: .....	22
<b>5.10</b>	<b>Flugvellir .....</b>	<b>23</b>
<b>5.11</b>	<b>Sorpmál .....</b>	<b>23</b>
5.11.1	Lykilupplýsingar:.....	23
5.11.2	Óvissustig:.....	23
5.11.3	Hættustig: .....	23
5.11.4	Neyðarstig:.....	23
<b>5.12</b>	<b>Önnur starfsemi sveitarfélaga .....</b>	<b>24</b>

**LEIÐBEININGAR**

**FYRIR**

**VETTVANGSSTJÓRN OG STARFSMENN**

**UPPSVEITA ÁRNESSÝSLU UM**

**VIÐBRÖGÐ VEGNA**

**INFLÚENSU EÐA ANNARRA ALVARLEGRA**

**SJÚKDÓMA**

**Uppsveitum Árnessýslu 2020**

**Bláskógabyggð**

**Grímsnes- og Grafningshreppur**

**Hrunamannahreppur**

**Skeiða- og Gnúpverjahreppur**

## 1 INNGANGUR

Áætlun þessi er gerð vegna yfirvofandi hættu á að neyðarástand skapist vegna útbreiðslu alvarlegra sjúkdóma og var upphaflega gerð vegna útbreiðslu svínaflensu á Íslandi. Ef ástand skapast í samfélaginu vegna umfangsmikilla veikinda íbúa sem og starfsmanna sem raskar verulega daglegri starfsemi þess, þurfa sveitarfélögin í Uppsveitum Árnassýslu (Bláskógabyggð, Grímsnes- og Grafningshreppur, Hrunamannahreppur og Skeiða- og Gnúpverjahreppur) að bregðast við. Margt getur farið úrskaiðis. Lykilstarfsmenn geta veikst þannig að ekki sé lengur hægt að halda úti þeirri þjónustu sem sveitarfélögin eru vön. Skerðing á þjónustu getur haft alvarlegar afleiðingar til dæmis hvað varðar sorphirðu, veitumál og fræðslumál. Komið getur til lokunar stofnana og samkomubanns ef útbreiðsla sjúkdóma verður eins mikil og verstu spár gera ráð fyrir. Dregið getur úr þjónustu einkafyrirtækja t.d. bankaþjónustu, sölu á matvælum og bensíni og öðrum nauðþurftum. Sveitarstjórnir, oddviti/sveitarstjóri og starfsmenn sveitafélagsins þurfa að bregðast hratt við, bæði við að kanna áhrif á eigin starfsemi og koma samfélaginu til hjálpar.

Hér fylgja leiðbeiningar sem eru fyrst og fremst ætlaðar vettvangsstjórn sem skipuð verður í Uppsveitum Árnassýslu komi til neyðarástands af völdum influensu eða útbreiðslu annarra alvarlegra sjúkdóma. Leiðbeiningarnar teygja þó anga sína víðar og eru einnig ætlaðar starfsfólki sveitarfélaganna í Uppsveitum Árnassýslu til að styðjast við þegar/ef neyðarástand af öðrum völdum skapast í samfélaginu.

Strax og atburður verður er áherslan á að hefta útbreiðslu smits og á björgunar- og hjálparstörf undir stjórn lögreglustjóra, en sveitarfélögin styðja við þær aðgerðir skv. skipulagi almannavarnanefndar.

Neyðaraðstoð og endurreisn samfélagsins hefst einnig strax, þótt í byrjun sé megináherslan á neyðaraðstoð. Þegar frá líður lýkur neyðaraðstoðinni og áherslan verður á endurreisnina. Endurreisnarstarfi lýkur með því að verkefni og markmið þess falla inn í daglega starfsemi.

Aðgerðarstjórn Almannavarna verður staðsett á Selfossi undir stjórn lögreglustjóra.

Starfsmenn vinna einnig eftir viðbragðsáætlun sveitarfélaganna um langtímaviðbrögð við samfélagslegum áföllum.

Allir eru hvattir til að kynna sér landsáætlun og aðrar upplýsingar sem er að finna á heimasíðunni [www.influensa.is](http://www.influensa.is) og á [www.almannavarnir.is](http://www.almannavarnir.is), svo og á [www.landlaeknir.is](http://www.landlaeknir.is).

Suðurland , 3. mars 2020

---

Kjartan Þorkelsson  
Lögreglustjóri á Suðurlandi

---

Ásta Stefánsdóttir  
Sveitarstjóri Bláskógabyggð

---

Ingibjörg Harðardóttir  
Sveitarstjóri Grímsnes- og Grafningshrepp

---

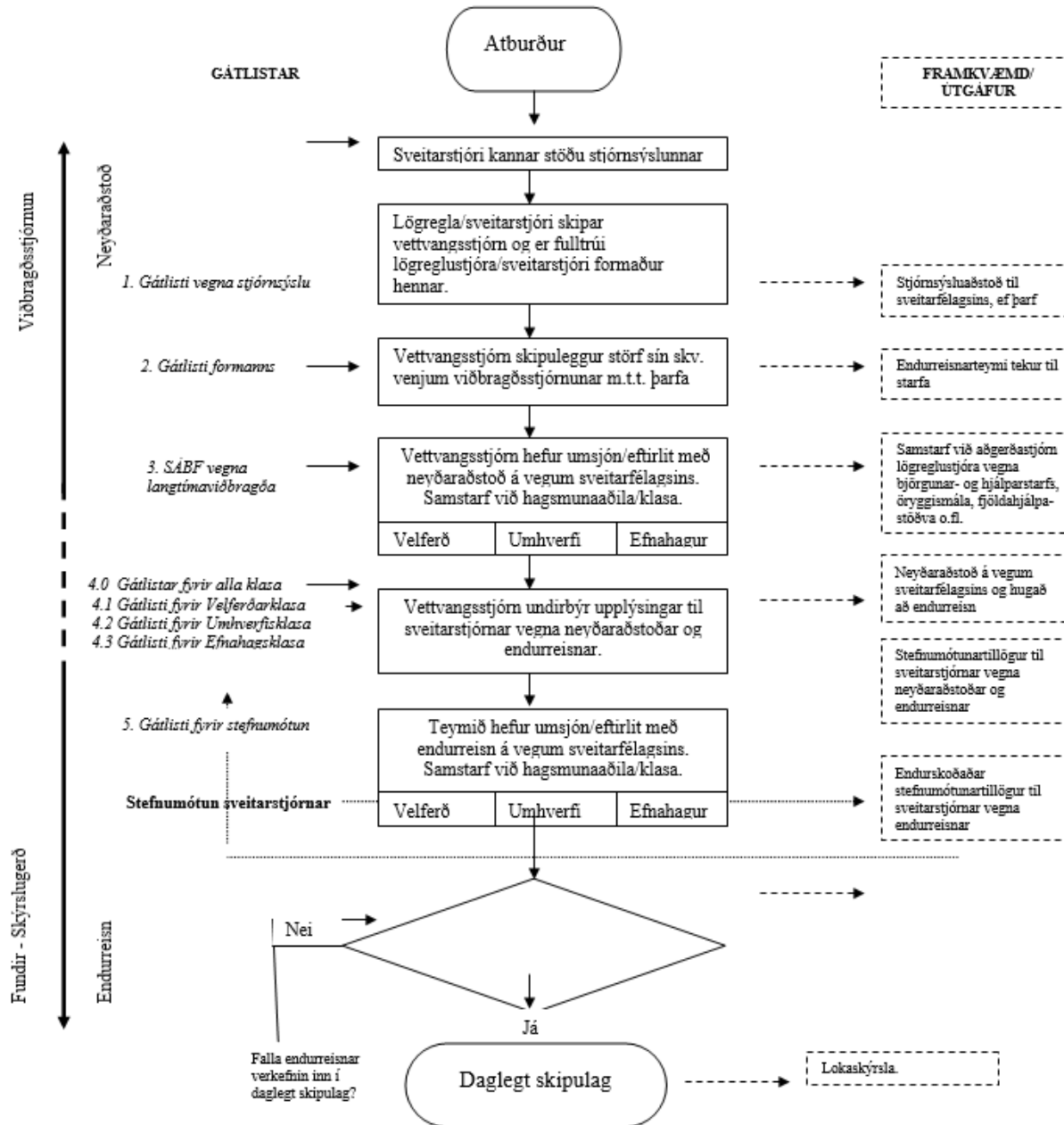
Jón G. Valgeirsson  
Sveitarstjóri Hrunamannahrepp

---

Kristófer A. Tómasson  
Sveitarstjóri Skeiða- og Gnúpverjarhrepp

## 2 FERLI

Flæðiritið sýnir viðbragðsferli sveitarfélaganna í Uppsveitum Árnessýslu vegna samfélagsáfalls, gátlista sem eru til stuðnings og helstu framkvæmdir og útgáfur á tímabilinu.



### 3 STJÓRNKERFI V. INFLÚENSUFARALDURS, ÚR SNIÐMÁTI SVÆÐISÁÆTLUNAR.

#### Samhæfingar- og stjórnstöð (SST)

Aðgerðastjórn	
Sóttvarnalæknir umdæmis eða svæðis	Lögreglustjóri
Fulltrúar: Almannavarnanefnda, Slysavarnafélagsins Landsbjargar, Rauða krossi Íslands og annarra þeirra aðila er hlutverk hafa samkvæmt viðbragðsáætlun og ákveðið er að sitji í AST.	

Vettvangsstjórn				
Fulltrúi RKÍ	Læknir	Oddviti / sveitarstjóri	Fulltrúi björgunar-sveita í Uppsveitum	Fulltrúi lögreglu Vettvangsstjóri.



## 4 VERKEFNI SVEITARSTJÓRNA UPPSVEITA ÁRNESSÝSLU:

### Óvissustig

1. Gerð viðbúnaðaráætlunar vegna innri starfsemi sveitarfélagsins. Gátlista er að finna á [www.almannavarnir.is](http://www.almannavarnir.is) Órofinn rekstur vegna heimsfaraldurs influensu.
2. Sveitarstjóri upplýsir starfsmenn innan sinna vébanda um breytt háskastig og miðlar upplýsingum.
3. Oddviti Bláskógabyggðar tekur sæti í vettvangsstjórn í umdæminu
4. Oddviti Bláskógabyggðar kallar eftir samstarfi við Samband íslenskra sveitarfélaga ef á þarf að halda.

### Hættustig

1. Sveitarstjóri upplýsir starfsmenn innan sinna vébanda um breytt háskastig og miðlar upplýsingum.
2. Framkvæma þau verkefni sem sveitarstjórn er falin af vettvangsstjórn og veita vettvangsstjórn stuðning
3. Kalla eftir samstarfi við Samband íslenskra sveitarfélaga

### Neyðarstig

1. Sveitarstjóri upplýsir starfsmenn innan sinna vébanda um breytt háskastig og miðlar upplýsingum.
2. Framkvæma þau verkefni sem sveitarstjórn eru falin af vettvangsstjórn og veita vettvangsstjórn stuðning (Sorphirða, skólar, félagsleg heimaþjónusta og önnur velferðarþjónusta o.s.frv.)
3. Kalla eftir samstarfi við Samband íslenskra sveitarfélaga

### 5.1 Vettvangsstjórn Uppsveita Árnessýslu

**Starfsemi:** Stjórn aðgerða í Uppsveitum Árnessýslu skapist almannavarnarástand v. influensu

**Staðsetning:** Skrifstofur Bláskógabyggðar  
Aratungu, Reykholti, 806 Selfoss  
Sími: 480-3000

**Til vara:** Skrifstofa Hrunamannahrepps  
Akurgerði 4, 845 Flúðir  
Sími: 480-6600

**Stjórnandi:** Fulltrúi lögreglu / oddviti Bláskógabyggðar (oddviti Hrunamannahrepps til vara)

#### 5.1.1 Vettvangsstjórn skipa:

- Vettvangsstjóri, fulltrúi lögreglustjóra
- Oddviti Bláskógabyggðar  
*til vara oddviti Hrunamannahrepps*
- Heilsugæslulæknir Laugarási
- Fulltrúi Björgunarsveita
- Fulltrúi RKÍ í Uppsveitum Árnessýslu.

Starfslið vettvangsstjórnar skal sinna:

- Símsvörun
- Skráningu, ritvinnslu og meðferð upplýsinga
- Fjarskiptum (skrifstofa Bláskógabyggðar):

Sveitarstjóri

Sviðsstjóri stjórnsýslusviðs

Fulltrúi á skrifstofu

Launafulltrúi

*Til vara (skrifstofa Hrunamannahrepps):*

*Sveitarstjóri*

*Skrifstofustjóri*

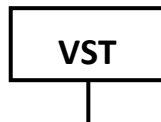
*Fulltrúi á skrifstofu*

*Launafulltrúi*

### 5.1.2 Verkefni og verkaskipting:

- Uppsetning og rekstur vettvangsstjórnstöðvar
- Annast stjórn og samhæfingu á þeim starfssvæðum sem sett eru upp á vettvangi og gerð er grein fyrir hér á eftir.
- Samskipti við aðgerðastjórn AST
- Samskipti við lækni aðgerðastjórnar
- Tengiliður við starfsfólk heilbrigðisstofnana innan sveitarfélags, starfsfólk trúfélaga í sveitarfélagi, hjálparlið Rauða krossins í sveitarfélagi, björgunarsveitir
- Tengiliður við starfsmenn sveitarfélags, starfsmenn samstarfsverkefna sveitarfélaganna og byggðasamlaga, veitustofnanir
- Tengiliður við Vegagerð, samgöngutæki og aðra lykilviðbragðsaðila sem ekki heyra undir lögreglustjóra eða heilbrigðisþjónustu
- Vinna samkvæmt verkþáttaskipiritinu fyrir vettvangsstjórn.
- Sér um alla upplýsingagjöf til íbúa sveitarfélagsins og samhæfir hana.

Kortatákn:



## 5.2 Dreifingastöð matvæla í Uppsveitum Árnassýslu

<b>Starfsemi:</b>	Miðstöð matvæladreifingar til íbúa Uppsveita Árnassýslu
<b>Staðsetning:</b>	Bláskógabyggð: Aratunga, Reykholti Samkaup Strax, Laugarvatni
	Grímsnes- og Grafningshreppur: Félagsheimilið Borg
	Hrunamannahreppur: Samkaup Strax, Flúðum
	Skeiða- og Gnúpverjahreppur: Félagsheimili Brautarholti Félagsheimili Árnasi

**Verkpáttastjóri:** Starfsmaður Umhverfis- og tæknisviðs Uppsveita bs. (UTU bs.)

**Aðrir stjórnendur:** Verslunarstjórar og umsjónarmenn félagsheimila.

### 5.2.1 Verkefni og verkaskipting:

- Rekstur matvæladreifingar
- Annast stjórn og samhæfingu á dreifingu matvæla í Uppsveitum Árnassýslu
- Samskipti við vettvangsstjórn í Uppsveitum Árnassýslu (vettvangsstjórn VST)
- Skrá og tryggja varðveislu upplýsinga
- Vinna samkvæmt verkpáttaskipiritinu

Við eftirfarandi stigskiptingu skal fylgja viðeigandi aðgerðalýsingu.

### 5.2.2 Óvissustig:

Öllum lykilstarfsmönnum og tengiliðum kynnt viðbragðsáætlun vegna matvæladreifingar í sveitarfélaginu.

### 5.2.3 Aðgerðir:

Ástandið er metið reglulega miðað við þær upplýsingar sem liggja fyrir hjá sóttvarnalækni og lögreglustjóra.

### 5.2.4 Hættustig:

Raskist rekstur verslana og þá sérstaklega matvöruverslana vegna veikinda starfsmanna, eða líkur taldar á því að til þess geti komið þarf að grípa til aðgerða til að tryggja afgreiðslu nauðsynja til íbúa.

Aðgerðir:

Stjórnendur fylgjast grannt með því hvernig matvæladreifingu til verslunarinnar er háttað og tryggja að fyrir hendi séu birgjar helstu nauðsynjavara innan sóttvarnarumdæmis. Fylgjast með að verslunarrekstur sé í lagi og ennfremur að skipuleggja heimsendingu matvæla og annarra nauðsynja til þeirra sem ekki munu komast í verslun vegna veikinda.

Ástandið metið reglulega í samráði við vettvangsstjórn

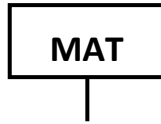
### 5.2.5 Neyðarstig:

Skert þjónusta matvöruverslana vegna veikinda starfsmanna og hugsanleg lokun sóttvarnarumdæmis

Aðgerðir:

Vettvangsstjórn er haldið upplýstri um ástand mála og aðgerðir svo hægt sé að miðla upplýsingum áfram til íbúa og fyrirtækja með dreifibréfi, eða í gegnum almannavarnir. Fylgjast með að flæði matvæla frá birgjum til verslunarinnar sé í lagi og grípa til aðgerða sé svo ekki. Tryggja að afgreiðsla geti gengið greiðlega fyrir sig auk þess sem kallaðir verða til aðilar sem sinnt geta heimsendingu matvæla og annarra nauðsynja.

Kortatákn:



### 5.3 Dreifingastöðvar eldsneytis

**Starfsemi:** Dreifing eldsneytis (N1, Olís)

**Staðsetning:** Bláskógabyggð: N1 Reykholti  
N1 Laugarvatni  
Grímsnes- og Grafningshreppur Olís Borg  
Hrunamannahreppur N1 Flúðum  
Skeiða- og Gnúpverjahreppur N1 Árnesi

**Verkpáttastjóri:** Starfsmaður UTU bs.

**Aðrir stjórnendur:** N.N. (fulltrúi björgunarsveita)  
Verslunarstjórnar á sölustöðum eldsneytis.

#### 5.3.1 Verkefni og verkaskipting:

- Rekstur eldsneytisdreifingar
- Annast stjórn og samhæfingu á dreifingu eldsneytis í Uppsveitum Árnessýslu
- Samskipti við aðgerðastjórn AST og vettvangsstjórn VST
- Tryggja varðveislu upplýsinga
- Vinna samkvæmt verkpáttaskipiritinu

Við eftirfarandi stigskiptingu skal fylgja viðeigandi aðgerðalýsingu.

#### 5.3.2 Óvissustig:

Öllum lykilstarfsmönnum og tengiliðum kynnt viðbragðsáætlun vegna dreifingar eldsneytis í sveitarfélaginu.

Aðgerðir:

Ástandið er metið reglulega í samstarfi við bensínstöðvar og dreifingarfyrtæki þeirra.

#### 5.3.3 Hættustig:

Raskist dreifing eldsneytis vegna veikinda starfsmanna, eða líkur taldar á því að til þess komi.

Aðgerðir:

Grípa verður til aðgerða til að tryggja að eldsneytisskortur verði ekki að vandamáli hjá íbúum og fyrirtækjum. Ástandið metið reglulega

#### 5.3.4 Neyðarstig:

Lokun sóttvarnarumdæmis og afgreiðsla eldsneytis vegna veikinda starfsmanna þjónustufyrirtækja

Aðgerðir:

Hafa samband við þjónustuaðila vegna eldsneytisdreifingar innan svæðis. Ákveða fyrirkomulag skömmtunar ef nauðsynleg reynist.

Upplýsingar um skömmtun og skertan afgreiðslutíma sendar til íbúa og fyrirtækja í samráði við vettvangsstjórn. "Bakhjarlar" kallaðir til vinnu.

Kortatákn:



## 5.4 Heilbrigðisstofnanir og inflúensumóttökur

**Starfsemi:** Heilsugæslustöðin í Laugarási

**Staðsetning:** Laugarás, 806 Selfoss

Sími: 432-2770

**Verkpáttastjóri:** Heilsugæslulæknir

**Aðrir stjórnendur:** Hjúkrunarforstjóri

### 5.4.1 Verkefni og verkaskipting:

- Rekstur heilsugæslustöðvar og þjónusta við sjúklinga í Uppsveitum Árnessýslu
- Annast stjórn og samhæfingu á heilbrigðisþjónustu í Uppsveitum Árnessýslu
- Samskipti við aðgerðastjórn AST og vettvangsstjórn VST
- Tryggja varðveislu upplýsinga
- Vinna samkvæmt verkpáttaskipuritinu

Kortatákn:

## 5.5 Söfnunarsvæði látinna ( SSL )

**Starfsemi:** Varðveisla látinna einstaklinga.

**Staðsetning:** Ekkert líkhús á svæðinu.

Úrlausn verði fundin í samvinnu við VST, AST og heilbrigðisyfirvöld á svæðinu.

**Verkpáttastjóri:** Starfsmaður skóla- og velferðarþjónustu Árneshlíðar bs. Gæslustjóri frá lögreglunni

**Aðrir stjórnendur:** Prestar, starfsmenn kirkjunnar

### 5.5.1 Verkefni og verkaskipting

- Uppsetning svæðisins og gæsla þess Lögreglan
- Bera kennsl á látna Kennslanefnd
- Skráning og skýrslugerð Lögreglan / Kennslanefnd
- Tryggja vinnuástandið fyrir lækna Lögreglan
- Útgáfa dánarvottorða Héraðslæknir

Við eftirfarandi stigskiptingu skal fylgja viðeigandi aðgerðalýsingu.

### 5.5.2 Óvissustig:

Öllum lykilstarfsmönnum og tengiliðum kynnt viðbragðsáætlun vegna söfnunarsvæða látinna í sveitararfélaginu.

Aðgerðir:

Ástandið er metið reglulega í samstarfi við sveitarstjóra/oddvita sem er tengiliður við almannavarnanefnd.

### 5.5.3 Hættustig:

Kanna aðstæður til geymslu látinna og meta þörf á viðbótar geymslurými.

Aðgerðir:

Tryggja að frystigámur sé til aðgengilegur sé þörf á honum. Ákveða staðsetningu frystigáms og tengingar við rafmagn. Sjá til þess að allir sem að verkþættinum standa séu klárir á sínu verk sviði.

### 5.5.4 Neyðarstig:

Fjöldi látinna er umfram það sem eðlilegt getur talist. Ekki er hægt að grefta látna vegna veikinda starfsmanna og aðstandenda.

Aðgerðir:



Ástand metið í samráði við Vettvangstjórn. Frystigámur fluttur á sinn stað og tengdur. Lögregla / björgunarsveitir sér um vöktun við geymslusvæði látinna. Vettvangsstjórn gert viðvart um ástand mála sem síðan kemur upplýsingum til íbúa og fyrirtækja með dreifibréfi eða í gegnum Almannavarnir

Kortatákn



## 5.6 Fjármálastofnanir og hraðbankar

**Starfsemi:** Fjármálastarfsemi og útvegum lausafjár.

**Staðsetning:** Landsbanki, Brautarhóli, Reykholti (útibú)

Hraðbankar: Samkaup Strax Laugarvatni,  
Samkaup Strax Flúðum,  
Geysir shop

**Verkpáttastjóri:** Starfsmenn Stjórnsýslusviðs Bláskógabyggðar

**Aðrir stjórnendur:** Útibússtjórar fjármálastofnana

### 5.6.1 Verkefni og verkaskipting

- Sjá til þess að nauðsynleg bankaviðskipti geti farið fram og að flæði fjármuna sé tryggt.
- Tryggja nauðsynlegt magn peninga í hraðbanka.
- Samskipti við aðgerðastjórn AST og vettvangsstjórn VST
- Vinna samkvæmt verkpáttaskipiritinu

Við eftirfarandi stigskiptingu skal fylgja viðeigandi aðgerðalýsingu:

### 5.6.2 Óvissustig:

Öllum lykilstarfsmönnum og tengiliðum kynnt viðbragðsáætlun sveitarfélaganna vegna fjármálastofnana og hraðbanka í sveitarfélögunum.

Aðgerðir:

Ástandið er metið reglulega í samstarfi við sveitarstjóra sem er tengiliður við almannavarnanefnd. Kalla eftir viðbragðsáætlunum viðkomandi fyrirtækis.

### 5.6.3 Hættustig:

Meta aðstæður með tengiliðum banka.

Aðgerðir:

Tryggja aðgengi almennings að fjármunum í gegnum hraðbanka.

### 5.6.4 Neyðarstig:

Ekki reynist mögulegt að halda úti eðlilegum opnunartíma vegna veikinda starfsmanna.

Aðgerðir:

Ástand metið og tilkynningar sendar íbúum og fyrirtækjum í samráði við Vettvangsstjórn. Séð til þess að peningar séu ávallt aðgengilegir í hraðbanka.

## 5.7 Kirkjur og önnur húsnæði trúfélaga

**Starfsemi:** Kirkjur og safnaðarheimili

<b>Staðsetning:</b>	Bláskógabyggð	Skálholt
		Miðdalskirkja
	Grímsnes- og Grafningshreppur	Stóra-Borg
		Úlfjótavatnskirkja
	Hrunamannahreppur	Hruni
		Hrepphólakirkja
	Skeiða- og Gnúpverjahreppur	Stóra-Núpskirkja
		Ólafsvallakirkja

**Verkpáttastjóri:** Víglubiskupinn í Skálholti

**Aðrir stjórnendur:** Sóknarprestar

### 5.7.1 Verkefni og verkaskipting

- Sjá um að nauðsynleg sálgæsla sé veitt þeim sem á þurfa að halda.
- Samskipti við aðgerðastjórn AST og vettvangsstjórn VST
- Vinna samkvæmt verkpáttaskipiritinu

## 5.8 Lokanir – takmarkanir á umferð

**Starfsemi:** Lokun og lokunarpóstar á vegum (sjá Landsáætlun)

**Staðsetning:** Eftir ákvörðun

**Verkpáttastjóri:** Lögreglan í samvinnu við Vegagerðina o.fl.  
Starfsmenn UTU bs.

### 5.8.1 Verkefni og verkaskipting

- Mat og stöðutaka á aðstæðum
- Lokanir framkvæmdar í samráði við lögreglu og björgunarsveitir.
- Samskipti við lögreglu, björgunarsveitir og Vegagerðina
- Vöktun á lokuðum svæðum

## 5.9 Starfsemi veitu-, orku- og fjarskiptafyrirtækja

**Starfsemi:** Starfsemi veitna ásamt tengslum við framleiðendur og dreifingaraðila.

**Staðsetning:** Skrifstofa Hrunamannahrepps

**Verkpáttastjóri:** Veitustjóri Hrunamannahrepps

**Aðrir stjórnendur:** Starfsmenn þjónustumiðstöðva og veitna í sveitarfélögunum.  
Lögreglan í samvinnu við Vegagerðina o.fl.

### 5.9.1 Verkefni og verkaskipting

- Mat og stöðutaka á aðstæðum
- Starfsemi tryggð verði um veikindi lykilstarfsmanna að ræða
- Samskipti við lögreglu, björgunarsveitir og Vegagerðina
- Vöktun

Við eftirfarandi stigskiptingu skal fylgja viðeigandi aðgerðalýsingu.

### 5.9.2 Óvissustig:

Öllum lykilstarfsmönnum og tengiliðum kynnt viðbragðsáætlun vegna vatns- og fráveitu í sveitarfélögunum.

Aðgerðir:

Ástandið er metið reglulega í samstarfi við vettvangsstjórn.

### 5.9.3 Hættustig:

Þegar hættu er á að starfsmannahald vatns- og fráveitunnar raskist vegna veikinda.

Aðgerðir:

Staðgenglum (píparar, tæknimenn og rafvirki) áhaldahúss gert viðvart um viðbúnaðarstig og þeir settir í viðbragðsstöðu komi til bilana aðveitukerfi vatnsveitu eða fráveitukerfi sveitarfélaganna.

Könnun á birgðastöðu á viðhaldsefni og nægjanlegar birgðir tryggðar.

### 5.9.4 Neyðarstig:

Lokun sóttvarnarumdæmis og skert starfsmannahald vegna veikinda. Tæknimenn úr Reykjavík komast ekki á staðinn.

Aðgerðir:

Tæknimönnum og staðgenglum innan umdæmis gert viðvart og þjónusta við tölvukerfi tryggð.

## 5.10 Flugvellir

Einn flugvöllur er í Uppsveitum Árnessýslu og hann er staðsettur á Flúðum.

## 5.11 Sorpmál

**Starfsemi:** Úrgangssöfnun, sorpgámar og sorpförgun

**Staðsetning:** Skrifstofa Bláskógabyggðar, Reykholti.

**Verkpáttastjóri:** Sviðsstjóri framkvæmda- og veitusviðs

**Aðrir stjórnendur:** Forstöðumenn þjónustumiðstöðva sveitarfélaganna.

**Þjónustuaðilar:** Terra hf. 535-2500

Íslenska gámafélagið 577-5757

Sorpstöð Suðurlands 480-8200

### 5.11.1 Lykilupplýsingar:

Terra sér um sorphirðu í Bláskógabyggð og Grímsnes- og Grafningshreppi.

Íslenska gámafélagið sér um sorphirðu í Skeiða- og Gnúpverjahreppi og Hrunamannahreppi.

Við eftirfarandi stigskiptingu skal fylgja viðeigandi aðgerðalýsingu.

### 5.11.2 Óvissustig:

Öllum lykilstarfsmönnum og tengiliðum kynnt viðbragðsáætlun vegna sorphirðu í sveitarfélögunum.

Aðgerðir:

Ástandið er metið reglulega í samstarfi við sorphirðufyrirtæki.

### 5.11.3 Hættustig:

Raskist sorphirða vegna veikinda starfsmanna, eða líkur taldar á því að til þess komi verður að grípa til frekari flokkunar á úrgangi til að lágmarka úrgang frá heimilum.

Aðgerðir:

Upplýsingar um flokkun eru sendar inn á hvert heimili og fyrirtæki í bæjarfélaginu. Ástandið metið reglulega og gámar settir upp ef þurfa þykir.

### 5.11.4 Neyðarstig:

Lokun sóttvarnarumdæmis og skert sorphirða vegna veikinda starfsmanna þjónustufyrirtækis.

Aðgerðir:

Kvaðir um flokkun settar á íbúa og fyrirtæki með dreifibréfi, eða í gegnum almannavarnir

Sorp geymt í lokuðum gámum á athafnasvæðum þjónustuaðila eða sveitarfélaganna.

## 5.12 Önnur starfsemi sveitarfélaga

Í áætlun þessari er fjallað um ýmsa þætti í starfsemi sveitarfélaganna og stofnana sem undir þau heyra, svo og um starfsemi annarra opinberra aðila og einkafyrirtækja, sem nauðsynleg er til að halda uppi grunnþjónustu komi til neyðarástands vegna influensu eða annarra alvarlegra sjúkdóma.

Hvað varðar aðra þætti í starfsemi sveitarfélaganna er vísað til viðbraðgsáætlana vegna samfélagsáfalla, sem sveitarfélögin hafa samþykkt hvert um sig, þar sem starfsemi þeirra er skipt í þrjá klasa, velferðarklasa, efnahagsklasa og umhverfisklasa, sem starfa undir stjórn endurreisnar-teymis.